



STR10 PRO

STOJAK NA SZTANGIELKI REGULOWANE HMS

- PL: INSTRUKCJA OBSŁUGI •
- EN: MANUAL INSTRUCTION •
- CZ: NÁVOD K OBSLUZE •
- DE: BEDIENUNGSANLEITUNG •





PL

Uwagi dotyczące bezpieczeństwa

1. Przed pierwszym użyciem należy zapoznać się dokładnie z instrukcją i zachować ją na przyszłość.
2. Należy uwzględnić wszystkie ostrzeżenia i środki ostrożności łącznie z etapami montażu. Z maszyny można korzystać jedynie zgodnie z jej przeznaczeniem.
3. Mając na względzie własne bezpieczeństwo, produkt należy zmontować i użytkować zgodnie z niniejszą instrukcją. Należy poinformować wszelkich innych użytkowników o zasadach bezpiecznego użytkowania.
4. Należy chronić urządzenie przed dostępem dzieci i zwierząt. Dzieci nie powinny przebywać w pobliżu maszyny bez nadzoru. Maszynę może montować i użytkować jedynie osoba dorosła.
5. Maszynę należy ustawić na płaskiej, suchej i czystej nawierzchni i zapewnić swobodną przestrzeń minimum 0,5 m od innych przedmiotów, aby zwiększyć poziom bezpieczeństwa. Dywan lub podłogę należy zabezpieczyć osłoną.
6. Należy zawsze zadbać o właściwy strój do ćwiczeń oraz obuwie. Nie należy używać sprzętu bez obuwia.
7. Maszyny nie wolno używać na świeżym powietrzu.
8. Przyrząd należy sprawdzić pod kątem uszkodzeń lub zużycia przed każdym użytkowaniem. Należy regularnie sprawdzać wszystkie śruby i nakrętki. Wszystkie powinny być ściśle dokręcone. W razie konieczności należy je dokręcić. W trosce o własne bezpieczeństwo nigdy nie wolno korzystać z uszkodzonego lub zużytego sprzętu.
9. Należy zaprzestać użytkowania, gdy na sprzęcie pojawią się ostre krawędzie.
10. Jeżeli maszyna zacznie wydawać niecodzienne dźwięki należy przerwać użytkowanie.
11. Żadna regulowana część nie powinna wystawać, ani utrudniać ruchów użytkownika. Z maszyny może korzystać tylko jedna osoba w danym momencie.
12. Maszyna nie jest przeznaczona do celów terapeutycznych.
13. Zależy zachować ostrożność przy podnoszeniu lub transporcie maszyny, aby uniknąć kontuzji pleców.
14. Nie wolno wprowadzać modyfikacji w konstrukcji produktu. W razie potrzeby należy skontaktować się z autoryzowanym serwisem.
15. **Maksymalna waga obciążenia: 200 kg**
16. **Sprzęt zaliczony został do klasy H według normy EN ISO 20957-1 i jest przeznaczony wyłącznie do użytku domowego. Nie może być używany w celach terapeutycznych, rehabilitacyjnych i komercyjnych.**

Dane techniczne

Wymiary produktu: 60 x 64,5 x 48 cm

Waga netto: 16 kg

Waga brutto: 17 kg

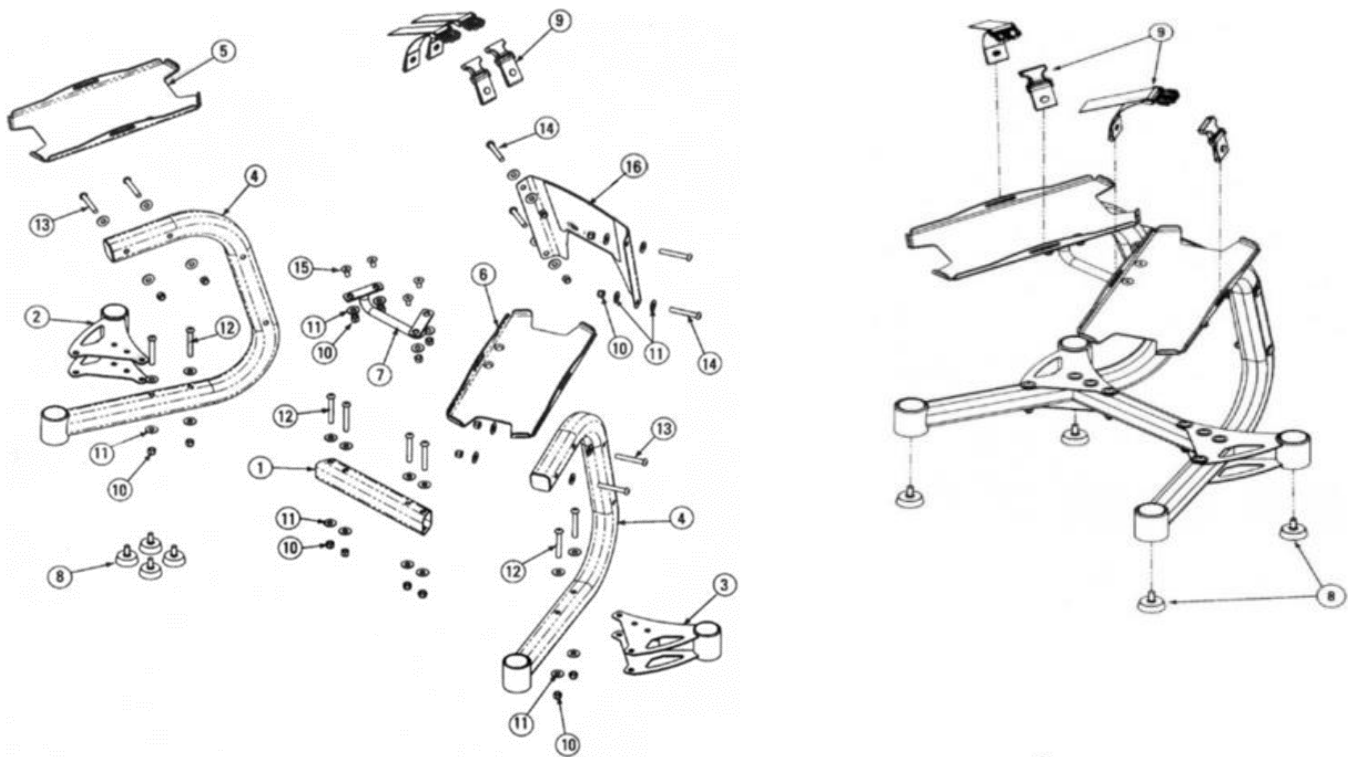
Maksymalna waga obciążenia: 200 kg

Narzędzia potrzebne do montażu

1. Klucz imbusowy 7/32 "
2. Klucz nasadowy 9/16 "
3. Klucz lub klucz regulowany 9/16 "
4. Nożyczki lub scyzoryk do przecięcia folii

LISTA CZĘŚCI:

LP.	OPIS	ILOŚĆ
1	Rurka, klamra krzyżowa	1
2	Lewy tylny stabilizator	1
3	Prawy tylny stabilizator	1
4	Noga stojąca	2
5	Podstawka lewa	1
6	Podstawka prawa	1
7	Wieszak na ręcznik	1
8	Stopki	4
9	Dolny pasek podtrzymujący	2
10	Nakrętka - N10,375 - 16	20
11	Podkładka płaska regular	36
12	Śruba - BHCS 0.375-16x3.0 G2	8
13	Śruba - BHCS 0.375X16X2.75 G2	4
14	Śruba - BHCS 0.375X16.2X2.5 G2	4
15	Śruba - BHCS 0.375X16.X1.0	4
16	Talerz z logo	1



ZESTAW CZĘŚCI

	3.0"	KARTA A	ILOŚĆ
	2.75"		
	2.5"	KARTA B	ILOŚĆ
	1.0"		
	PLASKI ŁEB	3.0" ŚRUBA	8
	NAKRĘTKA	NAKRĘTKA	8
	PODKŁADKA PŁASKA	PODKŁADKA PŁASKA	16
		7/32" KLUCZ IMBUSOWY	

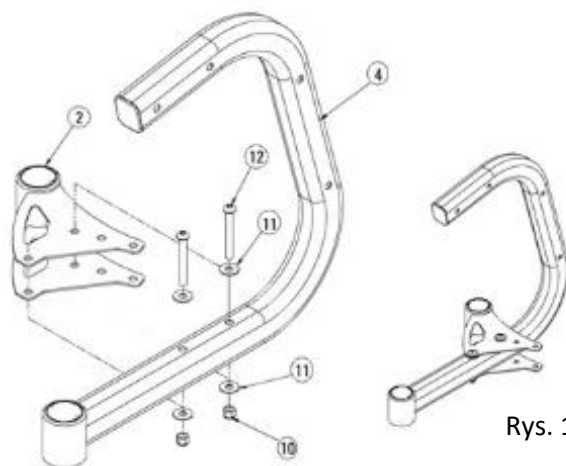
Montaż

Krok 1.

Części: noga stojaka (4), lewy tylny stabilizator (2), śruby 2 szt. (12), podkładki 4 szt. (11), nakrętki 2 szt. (10).

Narzędzia: klucz 7/32''

Połącz lewy tylny stabilizator (2) do nogi stojaka (4) używając elementów do montażu tak, jak pokazano na rysunku 1.



Rys. 1

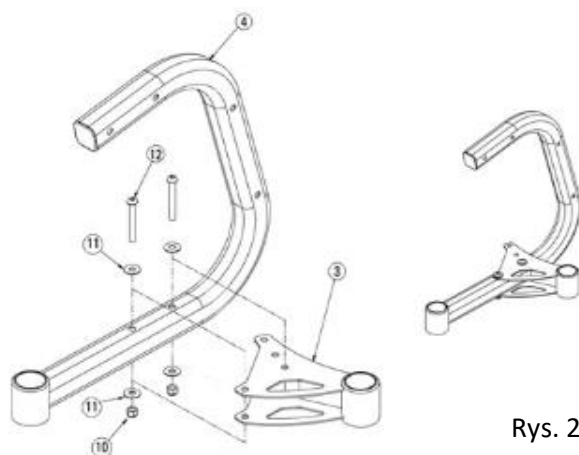
Uwaga! Nie dokręcaj zbyt mocno

Krok 2.

Części: nogi stojaka (4), prawy tylny stabilizator (3), śruba 2 szt. (12), podkładki 4 szt. (11), nakrętki 2 szt. (10)

Narzędzia: klucz 7/32''

Połącz prawy tylny stabilizator (3) do nogi stojaka (3) używając elementów do montażu tak, jak pokazano na rysunku 2



Rys. 2

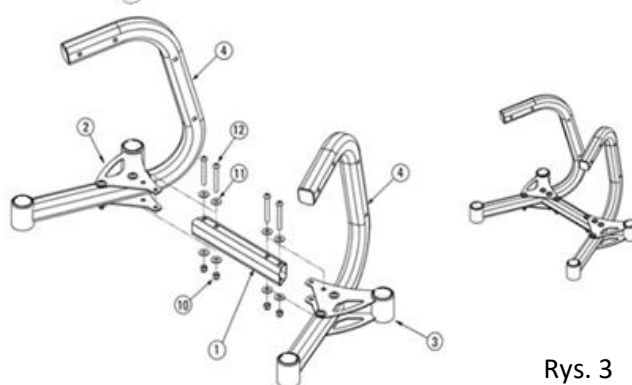
Uwaga! Nie dokręcaj zbyt mocno

Krok 3.

Części: klamra krzyżowa (1), noga lewa – krok 1, noga prawa – krok 2, śruby 4 szt. (12), podkładki 8 szt. (11), nakrętki 4 szt. (10).

Narzędzia: klucz 7/32''

Podłącz klamrę (1) z prawym tylnym stabilizatorem (2) i lewym tylnym stabilizatorem (3) używając elementów do montażu tak, jak pokazano na rysunku 3. Upewnij się, że węższy koniec klamry (1) jest blisko nóg stojaka (4).



Rys. 3

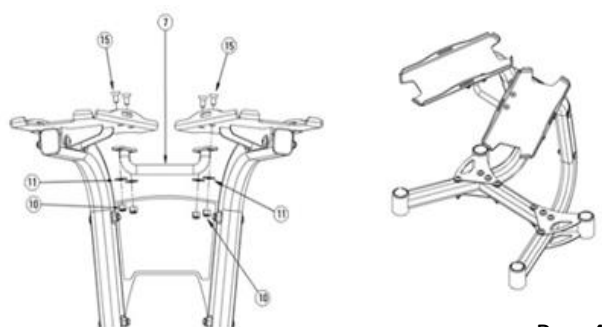
Uwaga! Nie dokręcaj zbyt mocno

Krok 4.

Części: baza stojaka, uchwyt na rącznik (7), śruba 1'' 4 szt. (15), podkładki 4 szt. (11), nakrętki 4 szt. (10).

Narzędzia: klucz 7/32'', klucz nasadowy 9/16'' lub klucz regulowany

1. Zamontuj uchwyt na rącznik (4) do lewej podstawki (5) i prawej (5) używając części do montażu tak, jak pokazano na rysunku 7. Dokręć śruby ręcznie tak, aby nie odstawały.



Rys. 4

Upewnij się, że wszystkie śruby są dobrze dokręcone.

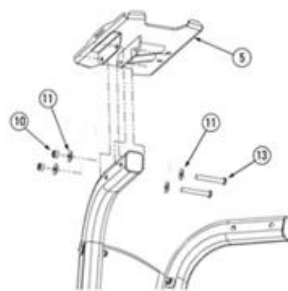
Dla bezpieczeństwa dokręć części z kroku 1,2 i 3.

Krok 5.

Części: baza stojaka-krok 4, podstawka lewa (5), śruba 2,75" 2 szt. (13), podkładki 4 szt. (11), nakrętki 2 szt. (10)

Narzędzia: śruba 7/32", klucz nasadowy 9/16" lub klucz regulowany

Dobrze przytwierdź lewą podstawkę (5) do bazy stojaka (4) używając części do montażu tak, jak pokazano na rysunku 5.



Rys. 5

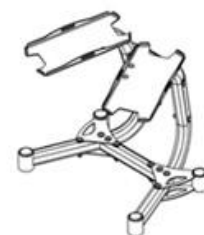
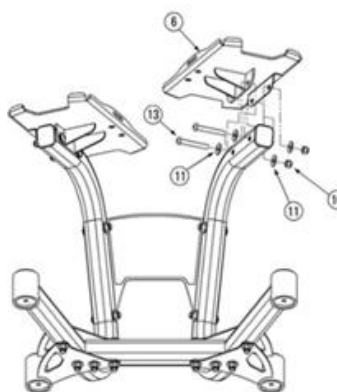
Uwaga! Upewnij się, że otwory na wkręty w podstawie skierowane są do środka stojaka.

Krok 6.

Części: baza stojaka – krok 5, podstawka prawa (6), śruba 2,75" 2 szt. (13), podkładki 4 szt. (11), nakrętki 2 szt. (10)

Narzędzia: klucz 7/32" lub klucz regulowany

Dobrze przytwierdź prawą podstawę (6) lewej nogi stojaka (4) używając części do montażu tak, jak pokazano na rysunku 6.



Rys. 6

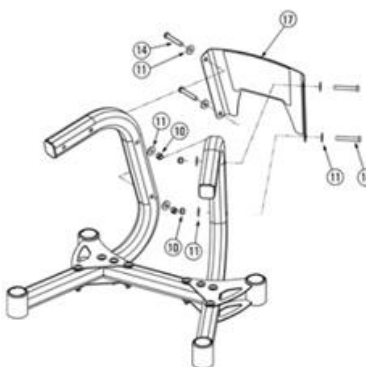
Uwaga! Upewnij się, że otwory na wkręty znajdują się dokładnie do środka stojaka.

Krok 7.

Części: nogi stojaka i klamra – krok 3, talerz główny (17), śruby 2,5" 4 szt. (14), podkładki 8 szt. (11), nakrętki 4 szt. (10).

Narzędzia: klucz 7/32", klucz nasadowy 9/16" lub klucz regulowany

1. Zamocuj talerz główny (17) do obydwóch nóg (4) używając części do montażu tak, jak pokazano na rysunku 4.



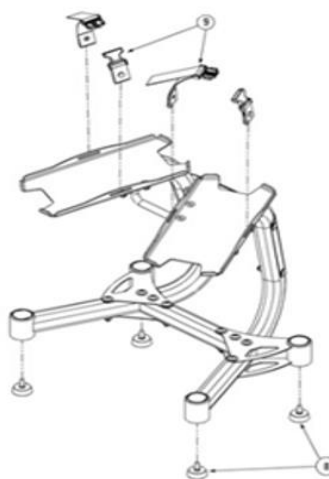
Rys. 7

Krok 8.

Części: baza stojaka – krok 7, podnóżki (8) lub kółka (16), dolne paski podtrzymujące (9)

Zamocuj podnóżki (8) oraz kółka (16) zarówno do tylnego lewego wspornika oraz do tylnego prawego wspornika (3) do obydwu nóg (4) – tak, jak na rysunku 8.

Zamocuj dolne paski (9) do lewej (5) i prawej (6) podstawki tak, jak przedstawiono na rysunku 8.



Rys. 8

The logo consists of the letters 'EN' in a white, bold, sans-serif font, centered within a solid black square.

SAFETY PRECAUTIONS

1. Read this manual carefully before first using and retain it for future reference.
2. Observe all warnings and precautions including assembly steps. Use it only for intended purpose.
3. Assemble and use it only according to this manual to assure your safety. Inform all other users about safe usage.
4. Keep it away from children and pets. Don't let children unattended near this device. Only an adult person may assemble and use it.
5. Put it only on a flat, dry and clean surface and keep a safety clearance of at least 0.5 m from other objects for higher safety. Use a protective cover to protect carpet or floor.
6. Don't use it outdoors.
7. Check this device for damage or wearing before each using. Regularly check all bolts and nuts. They should be well tightened, Re-tighten, if necessary. Never use damaged or worn device to assure your safety.

8. If some sharp edges occur, stop using.
9. If you hear some unusual noises coming from this device, stop using.
10. No adjustable part should protrude and obstruct user movements. Only one person may use it at time.

11. It is not intended for therapeutic purpose.
12. Pay attention while lifting or transporting it to avoid back injury. Use only proper lifting techniques or ask some other person for help.
13. Don't do any improper modification of this product. If necessary, contact authorized service.
14. Max user weight: 100 kgs
15. The equipment falls into class H according to standard EN ISO 20957-1 and is intended for home use only. It cannot serve therapeutic, rehab or commercial purposes.

Technical data

Product size: 70 x 68 x 68 cm

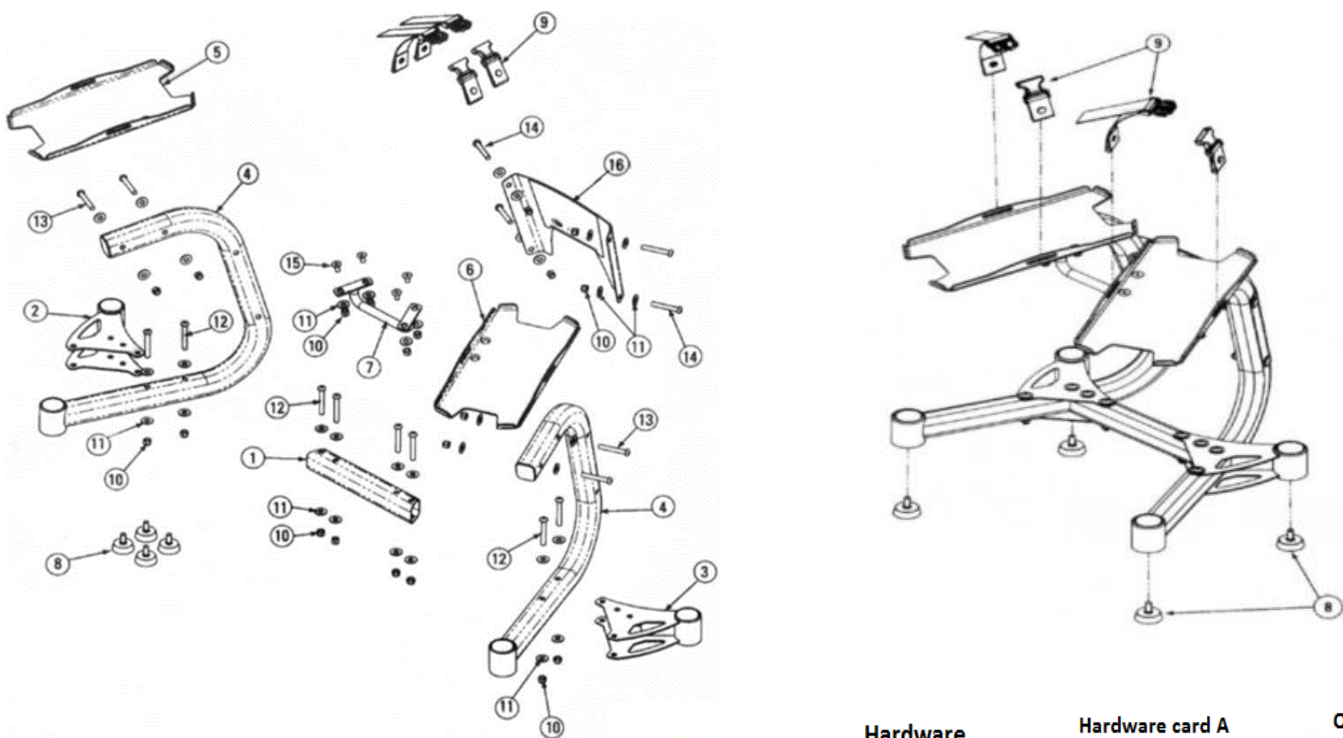
Weight netto: 16 kg

Weight brutto: 17 kg

Max load: 200 kg

LISTA CZĘŚCI:

LP.	Description	ILOŚĆ
1	Tube, bottom cross brace	1
2	Assembly, rear left stabilizer	1
3	Assembly, rear right stabilizer	1
4	Assy, stand leg	2
5	Weloment, left dumbbell platform	1
6	Weloment, right dumbbell platform	1
7	Weloment, towel bar	1
8	Foot pegs	4
9	Hold down straps, 2F, 2M	2
10	Nut - NL0,375 - 16	20
11	Washer-flat	36
12	Screw - BHCS 0.375-16x3.0 G2	8
13	Screw - BHCS 0.375X16X2.75 G2	4
14	Screw - BHCS 0.375X16.2X2.5 G2	4
15	Screw - BHCS 0.375X16.X1.0	4
16	Plate, center W/logo	1



Hardware		Hardware card A	Qty.
	3.0"	2.75" Screw, Button head	4
	2.75"	2.5" Screw, Button head	4
	2.5"	1.0" Screw, Flat head	4
	Lock nat	Nut, lock	12
	Flat head	Washer, flat	20
	Flat washer		
		Hardware card B	Qty.
		3.0" Scre, Button head	8
		Nut, lock	8
		Washer, flat	16
		7/32" Allen wrench	

Assembly

Step 1.

Parts: Stand leg (4), rear left stabilizer (2), 3" screws 2 pcs. (12), washers 4 pcs. (11), nuts 2pcs. (10).

Tools: Hex key 7/32"

Attach the rear left stabilizer (2) to the stand leg (4) using the hardware shown in figure 1.

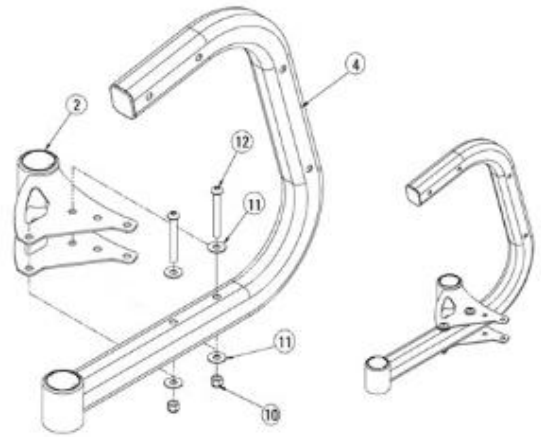


Fig. 1

Note: Do not tighten hardware.

Step 2.

Parts: Stand leg (4), rear right stabilizer (3), 3" screws 2 pcs. (12), washers 4 pcs. (11), nuts 2 pcs. (10).

Tools: Hex key 7/32"

Attach the rear right stabilizer (3) to the stand leg (4) using the hardware shown in figure 2.

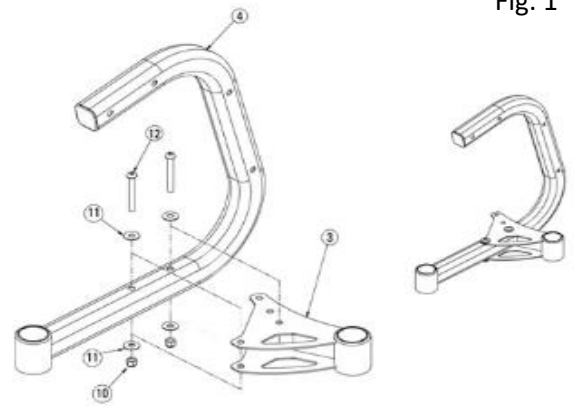


Fig. 2

Note: Do not tighten hardware.

Step 3.

Parts: Cross brace (1), left stand leg assembly from step 1, right leg assembly from step 2, 3" screws 4pcs. (12), washers 8 pcs. (11), nuts 4pcs. (10).

Tools: Hex key 7/32".

Attach the bottom cross brace (1) to the rear left stabilizer (2) and rear right stabilizer (3) using the hardware shown in figure 3. Make sure that the narrower edge of the cross brace (1) is closer to the stand leg (4) uprights.

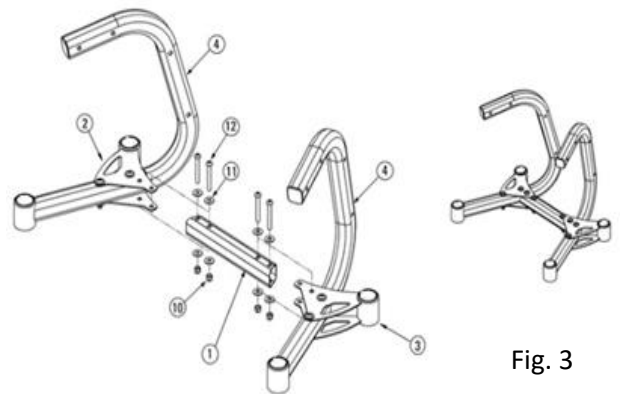


Fig. 3

Note: Do not tighten hardware.

Step 4.

Parts: stand assembly from step 5, towel bar (7), 1' screws 4pcs. (15), washers 4pcs. (11), nuts 4pcs. (10).

Tools: Hex key 7/32", Wrench/Socket 9/16" or adjustable wrench

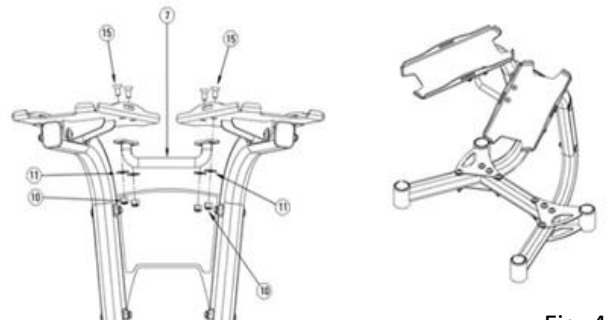


Fig. 4

Attach the towel bar (7) to the left dumbbell platform (5) and the right dumbbell platform (6) using hardware shown in figure 7. Hand tighten screws in a cross pattern, to ensure even fit.

2. Tighten all screws securely.

Step 5.

Parts: Stand base assembly from step 4, left dumbbell platform (5), 2.75" screws 2pcs. (13), washers 4pcs. (11), nuts 2pcs. (10).

Tools: Hex key 7/32", Wrench/Socket 9/16" or adjustable wrench.

Secure the left dumbbell platform (5) to left stand leg (4) using the hardware shown in figure 5.

Note: Make sure the screw holes in the platform are toward the center of the stand.

Step 6.

Parts: stand base assembly from step 5, right dumbbell platform (6), 2.75" screws 2pcs. (3), washers 4pcs. (11), nuts 2pcs. (10).

Tools: Hex key 7/32", Wrench/Socket 9/16" or adjustable wrench.

Secure the right dumbbell platform (6) to right stand leg (4) using the hardware shown in figure 6.

Note: Make sure the screws holes in the platform are toward the center of the stand.

Step 7.

Parts: stand leg and cross brace assembly from step 3, center plate (17), 2.5" screws 4 pcs. (14), washers 8pcs. (11), nuts 4pcs. (10).

Tools: Hex key 7/32", Wrench/Socket 9/16" or adjustable wrench.

Install the center plate (17) to both stand legs (4) using the hardware shown in figure 4.

Step 8.

Parts: stand assembly from step 7, foot pegs (8) or caster wheels (16), hold down straps (9).

Attach either foot pegs (8) or caster wheels (16) to the rear left stabilizer (2), the rear right stabilizer (3) and both stand legs (4). See figure 8.

Attach the hold down straps (9) to the left dumbbell platform (5) and the right dumbbell platform (6) as shown in figure 8.

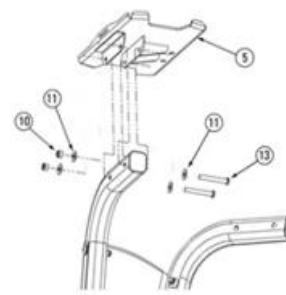


Fig. 5

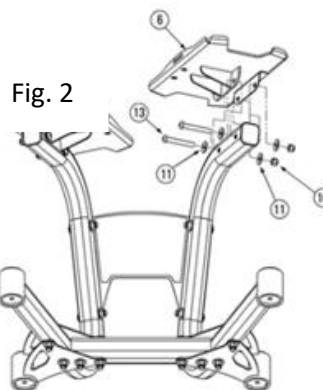


Fig. 2



Fig. 6

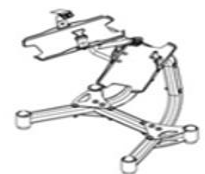
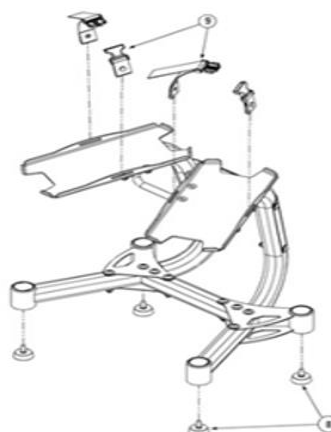
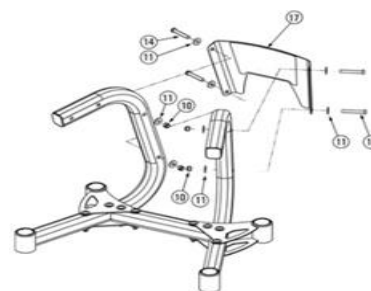


Fig. 8

The logo consists of the letters 'CZ' in a white, sans-serif font, centered within a solid black square.

Bezpečnostní upozornění

1. Před prvním použitím se důkladně seznámte s tímto návodem a uschovejte jej pro následné použití.
2. Měly by být vzaty v úvahu všechna varování a bezpečnostní opatření včetně postupu montáže. Stojan lze používat pouze k určenému účelu.
3. S ohledem na svou vlastní bezpečnost by měl být výrobek sestaven a používán v souladu s tímto návodem. Všichni ostatní uživatelé by měli být informováni o zásadách bezpečného používání.
4. Zabezpečte zařízení proti přístupu dětí a zvířat. Děti by neměly zůstat u stroje bez dozoru dospělé osoby. Stroj může být sestaven a používán pouze dospělým.
5. Stroj by měl být umístěn na plochém, suchém a čistém povrchu, stojan umístěte alespoň 0,5 m od jiných předmětů, aby se zvýšila úroveň bezpečnosti. Koberec nebo podlaha musí být chráněna krytem nebo podložkou.
6. Stojan používejte pouze uvnitř budov.
7. Před každým použitím je třeba zkontrolovat poškození nebo opotřebení zařízení. Pravidelně kontrolujte všechny šrouby, matice a spoje. Všechny by měly být pevně utažené. V případě potřeby je utáhněte. Z důvodu vaší bezpečnosti nikdy nepoužívejte poškozené nebo opotřebované zařízení.
8. Přestaňte používat, když se na zařízení objeví ostré hrany.
9. Pokud zařízení začne vydávat neobvyklé zvuky, přestaňte jej používat.
10. Žádná nastavitelná část by neměla vyčnívat nebo bránit pohybu uživatele. Pouze jedna osoba může stroj používat ve stejnou chvíli.
11. Stojan nelze používat k terapeutickým účelům.
12. Při zvedání nebo přepravě stroje je třeba dbát na to, aby nedošlo ke zranění zad. Používejte pouze vhodné techniky zdvihu nebo zajistěte pomoc jiné osoby.
13. Je zakázáno provádět úpravy konstrukce výrobku. V případě potřeby se obraťte na autorizované servisní středisko.
14. Maximální hmotnost uživatele: 200 kg
15. Zařízení spadá do normy H podle normy EN ISO 20957-1 a je určen výhradně pro domácí použití. Nemůže být používán pro terapeutické, rehabilitační a komerční účely.

Technické parametry

Rozměry: 60 x 64,5 x 48 cm

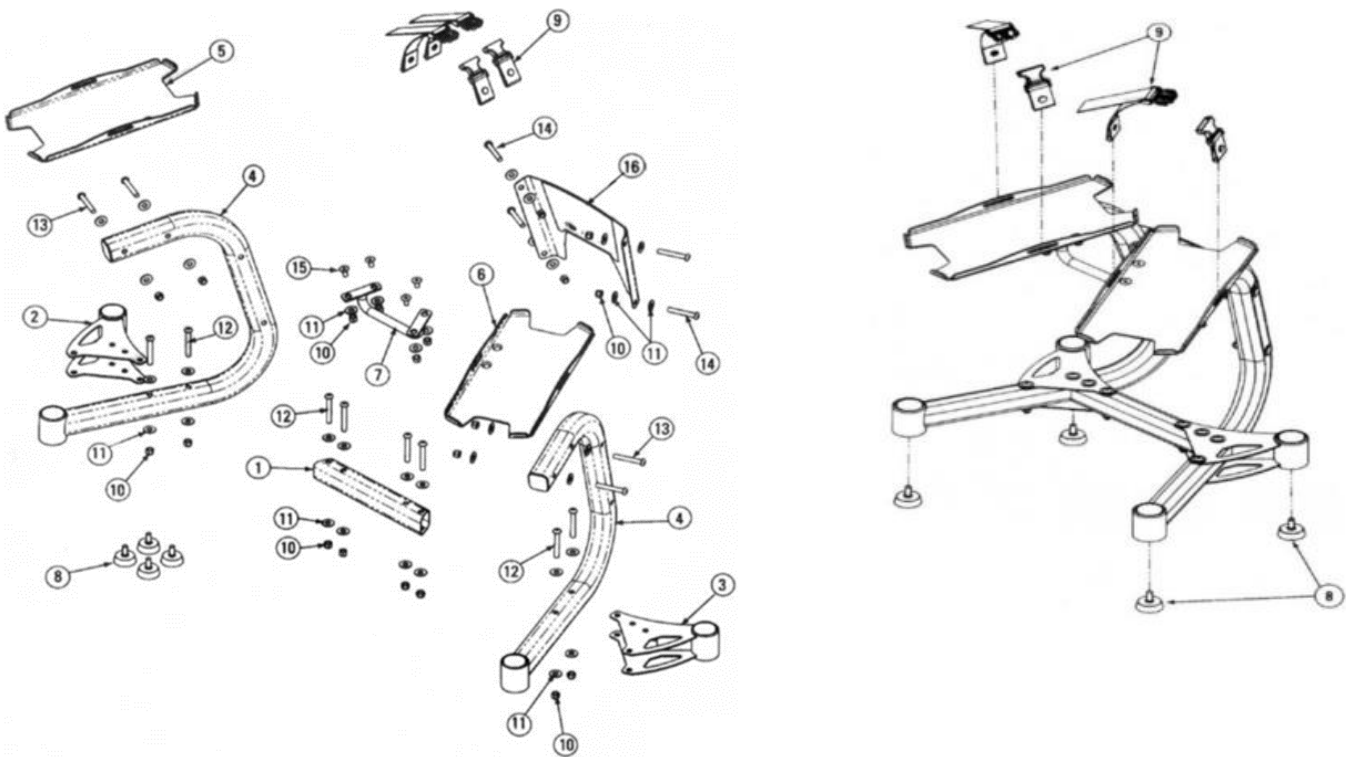
Hmotnost netto: 16 kg









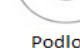
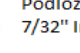
Hmotnost brutto: 17 kg

Maximální zatížení: 200 kg

LISTA CZĘŚCI:

Pozice	Název	Počet
1	Trubka, křížová spojka	1
2	Levý zadní stabilizátor	1
3	Pravý zadní stabilizátor	1
4	Noha stojanu	2
5	Podložka levá	1
6	Podložka pravá	1
7	Věšák na ručník	1
8	Gumová nožka	4
9	Řemínek s karabinou	2
10	Matice - NLO,375 - 16	20
11	Plochá podložka	36
12	Šroub - BHCS 0.375-16x3.0 G2	8
13	Šroub - BHCS 0.375X16X2.75 G2	4
14	Šroub - BHCS 0.375X16.2X2.5 G2	4
15	Šroub - BHCS 0.375X16.X1.0	4
16	Štítek s logem	1



	3.0"	Šroub	Karta A	Ilość
	2.75"	Šroub	2.75" Šroub	4
	2.5"	Šroub	2.5" Šroub	4
		Zápustná hlava	1.0" Šroub se zápustnou hlavou	4
		Matice	Matice	12
		Podložka	Podložka	20
	3.0"	Šroub	Karta B	
		Matice	3.0" Šroub	8
		Podložka	Matice	8
	7/32"	Imbusový klíč	Podložka	16

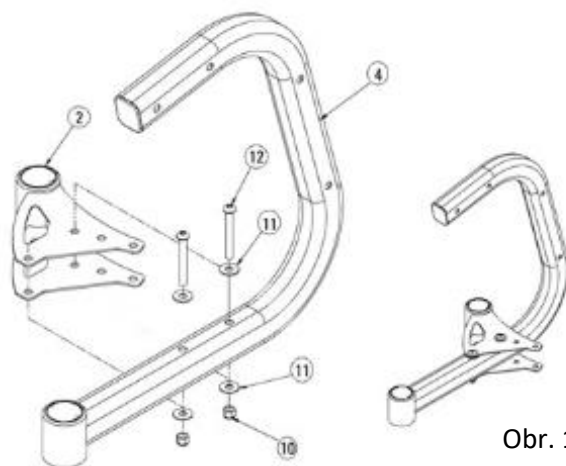
Montáž

Krok 1.

Části: noha stojanu (4), levý zadní stabilizátor (2), šrouby 2 ks. (12), podložky 4 ks. (11), matice 2 ks. (10).

Nářadí: klíč 7/32''

Přišroubujte levý zadní stabilizátor (2) k noze stojanu (4) za použití dílů tak, jak je ukázáno na obrázku 1.



Obr. 1

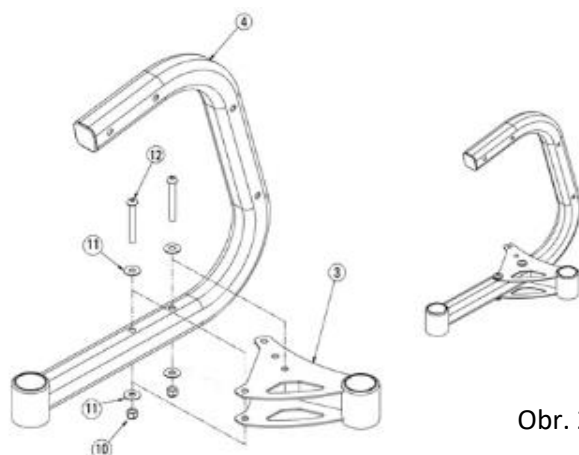
POZOR! Spoje příliš nedotahujte

Krok 2.

Části: noha stojanu (4), pravý zadní stabilizátor (3), šroub 2 ks. (12), podložka 4 szt. (11), matice 2 ks. (10)

Nářadí: klíč 7/32 ''

Přišroubujte pravý zadní stabilizátor (3) k noze stojanu (3) za použití dílů tak, jak je ukázáno na obrázku 2.



Obr. 2

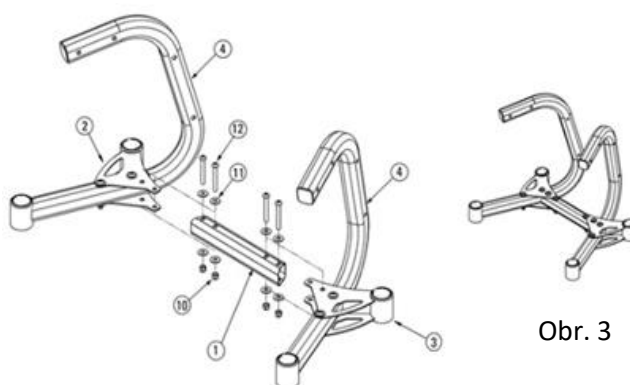
POZOR! Spoje příliš nedotahujte

Krok 3.

Části: křížová spojka (1), levá noha – krok 1, pravá noha – krok 2, šrouby 4 ks. (12), podložky 8 ks. (11), matice 4 ks. (10).

Nářadí: klíč 7/32 ''

Spojte křížovou spojku (1) s pravým zadním stabilizátorem (2) a levým zadním stabilizátorem (3) za použití dílů tak, jak je ukázáno na obrázku 3. Ujistěte se, že užší strana spojky (1) je vzadu.



Obr. 3

POZOR! Spoje příliš nedotahujte

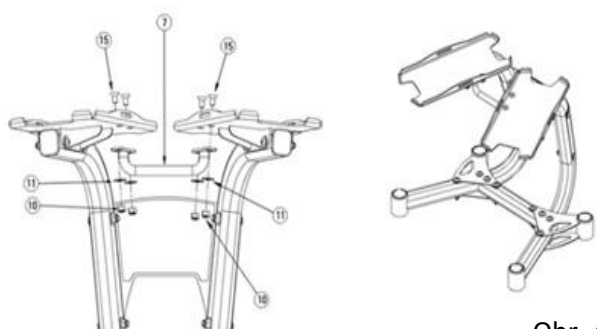
Krok 4.

Části: základna stojanu- krok 6, věšák na ručník (7), šroub 1'' 4 ks. (15), podložka 4 ks. (11), matice 4 ks. (10).

Nářadí: klíč 7/32'', klíč 9/16''

1. Přišroubujte věšák na ručník (4) k levé (5) i pravé podložce (6) za použití dílů tak, jak je ukázáno na obrázku 7. Rukou dotáhněte šrouby tak, aby nevyčnívaly.

Ujistěte se, že všechny spoje jsou dotaženy.



Obr. 4

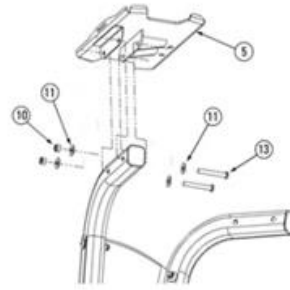
Krok 5.

Části: základna stojanu - krok 4, levá podložka (5), šroub 2,75" 2 ks. (13), podložky 4 ks. (11), matice 2 ks. (10).

Nářadí: Imbusový klíč 7/32", klíč 9/16"

Dobře připevněte podložku (5) k základně stojanu (4) za použití dílů tak, jak je ukázáno na obrázku 5.

Uwaga! Ujistěte se, že otvory pro šrouby v podložce směřují do středu stojanu.



Obr. 5

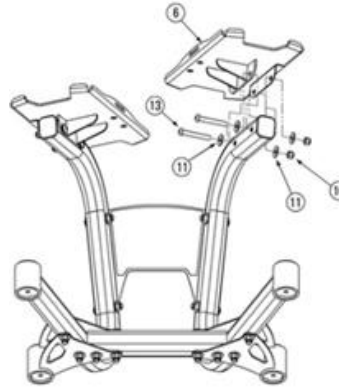
Krok 6.

Části: základna stojanu – krok 5, pravá podložka (6), šroub 2,75" 2 ks. (13), podložky 4 ks. (11), matice 2 ks. (10)

Nářadí: klíč 7/32"

Dobře připevněte podložku (6) k základně stojanu (4) za použití dílů tak, jak je ukázáno na obrázku 6.

Uwaga! Ujistěte se, že otvory pro šrouby v podložce směřují do středu stojanu.



Obr. 6

Krok 7.

Části: nohy stojanu se spojkou – krok 3, štítek s logem (17), šrouby 2,5" 4 ks. (14), podložky 8 ks. (11), matice 4 ks. (10).

Nářadí: klíč 7/32", klíč 9/16"

Přišroubujte štítek (17) k oběma nohám (4) za použití dílů tak, jak je ukázáno na obrázku 4.

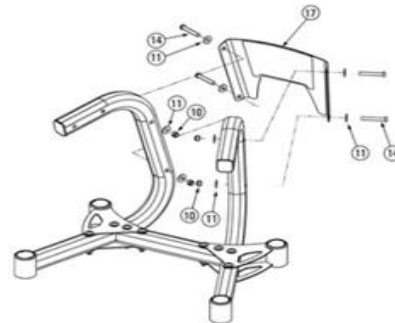
Pozor! Ujistěte se, že logo je na horní straně.

Krok 8.

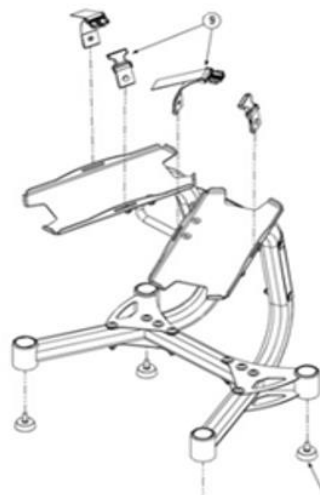
Části: základna stojanu – krok 7, gumové nožičky (8) nebo kolečka (16), řemínky s karabinou (9).

Připevněte gumové nožičky (8) nebo kolečka (16) do pravého i levého stabilizátoru (3) a zároveň do obou noh (4) – tak, jak je na obrázku 8.

Připevněte řemínky s karabinou (9) k levé (5) i pravé (6) podložce tak, jak je ukázáno na obrázku 8.



Obr. 7



Obr. 8

DE

Sicherheitsanmerkungen

1. Lesen Sie die Bedienungsanleitung vor dem ersten Gebrauch sorgfältig durch und bewahren Sie sie zum späteren Nachschlagen auf.
2. Alle Warnhinweise und Vorsichtsmaßnahmen müssen beachtet werden, einschließlich der Montageschritte. Das Produkt darf nur gemäß seinem Verwendungszweck benutzt werden.
3. Zu Ihrer eigenen Sicherheit muss das Produkt in Übereinstimmung mit der vorliegenden Bedienungsanleitung montiert und benutzt werden. Informieren Sie alle anderen Benutzer über die Grundsätze der sicheren Benutzung.
4. Halten Sie das Gerät von Kindern und Tieren fern. Kinder sollten nicht unbeaufsichtigt in die Nähe des Produkts gelassen werden. Das Gerät darf nur von einem Erwachsenen montiert und benutzt werden.
5. Stellen Sie das Produkt auf eine ebene, trockene und saubere Fläche und halten Sie einen Abstand von mindestens 0,5 m zu anderen Gegenständen ein, um die Sicherheit zu erhöhen. Der Teppich oder Fußboden sollte mit einer Schutzmatte bedeckt werden.
6. Es ist wichtig, dass Sie immer die richtige Sportkleidung und die richtigen Schuhe tragen. Benutzen Sie das Gerät nicht ohne Schuhe.
7. Das Produkt darf nicht im Freien verwendet werden.
8. Das Gerät sollte vor jedem Gebrauch auf Beschädigung oder Verschleiß überprüft werden. Alle Schrauben und Muttern sollten regelmäßig kontrolliert werden. Alle Elemente sollten fest angezogen sein. Falls erforderlich, sollten sie nachgezogen werden. Verwenden Sie aus Sicherheitsgründen niemals beschädigte oder abgenutzte Geräte.
9. Unterbrechen Sie die Benutzung, wenn das Gerät scharfe Kanten aufweist.
10. Wenn das Gerät ungewöhnliche Geräusche von sich gibt, sollten Sie es nicht mehr benutzen.
11. Kein verstellbares Teil darf überstehen oder die Bewegungen des Benutzers behindern. Das Gerät darf jeweils nur von einer Person benutzt werden.
12. Das Gerät ist nicht für therapeutische Zwecke bestimmt.
13. Beim Anheben oder Transportieren des Produkts sollte man vorsichtig vorgehen, um Rückenverletzungen zu vermeiden. Verwenden Sie nur geeignete Hebetchniken oder lassen Sie sich von einer anderen Person
14. Die Konstruktion des Produkts darf nicht verändert werden. Wenden Sie sich bei Bedarf an eine autorisierte Servicestelle.
15. **Maximale Belastbarkeit: 200 kg**
16. **Das Gerät ist gemäß der Norm EN ISO 20957-1 in die Klasse H eingeordnet und ist nur für den Heimgebrauch bestimmt. Sie darf nicht zu therapeutischen, kommerziellen oder Rehabilitationszwecken**

Technische Daten

Abmessungen des Produkts: 60 x 64,5 x 48 cm

Nettogewicht: 16 kg

Bruttogewicht: 17 kg

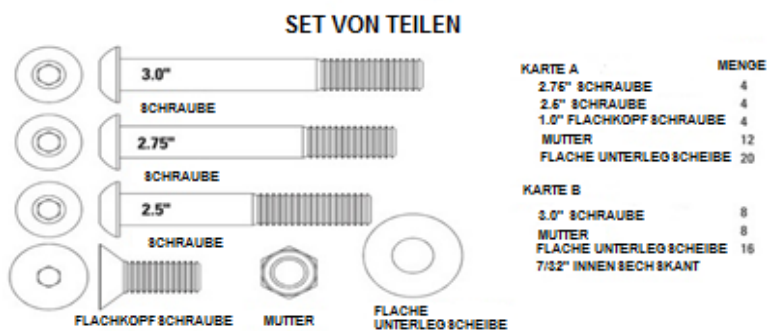
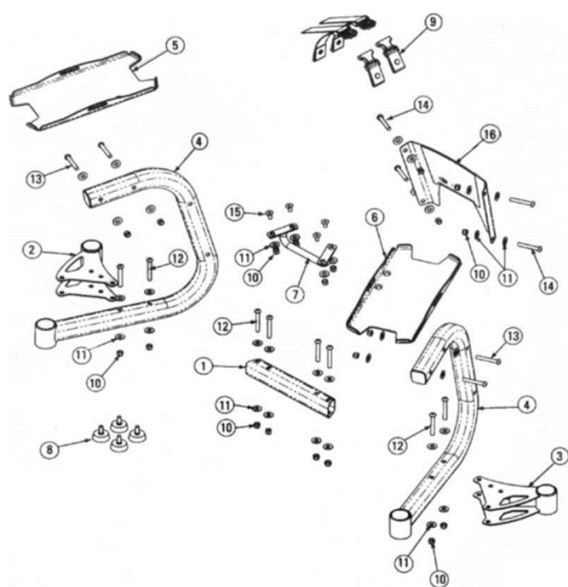
Maximale Belastbarkeit: 200 kg

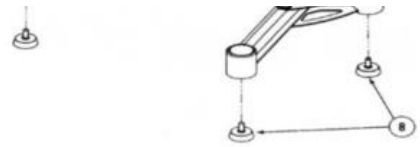
Werkzeuge zur Montage

1. Innensechskant 7/32 "
2. Steckschlüssel 9/16 "
3. Schraubenschlüssel oder verstellbarer Schraubenschlüssel 9/16 "
4. Schere oder Taschenmesser zum Schneiden der Folie

LISTE DER TEILE:

Lfd. Nr.	BESCHREIBUNG	MENGE
1	Rohr, Untere Querstrebe	1
2	Hinterer Ständerfuß, links	1
3	Hinterer Ständerfuß, rechts	1
4	Stabilisator des Ständers	2
5	Hantelablage, links	1
6	Hantelablage, rechts	1
7	Handtuchhalter	1
8	Justierfuß	4
9	Unterer Haltegurt	2
10	Mutter - NLO,375 - 16	20
11	Flache Unterlegscheibe	36
12	Schraube - BHCS 0.375-16x3.0 G2	8
13	Schraube - BHCS 0.375X16X2.75 G2	4
14	Schraube - BHCS 0.375X16.2X2.5 G2	4
15	Schraube - BHCS 0.375X16.X1.0	4
16	Platte mit dem Logo	1





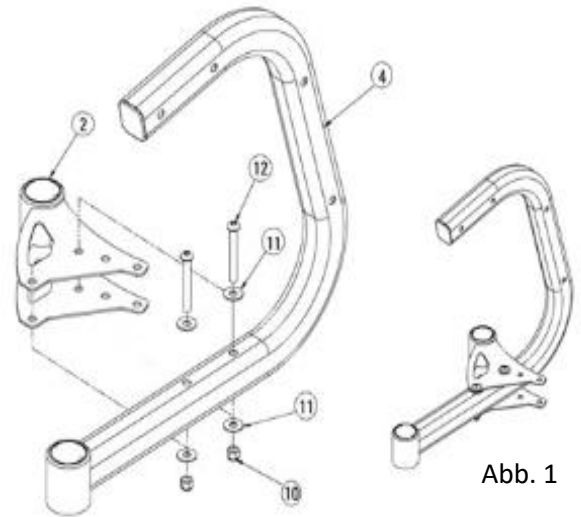
Montage

Schritt 1.

Teile: Stabilisator des Ständers (4), hinterer Ständerfuß links (2), Schrauben 2 Stk. (12), Unterlegscheiben 4 Stk. (11), Muttern 2 Stk. (10).

Werkzeuge: Innensechskant 7/32''

Befestigen Sie den linken, hinteren Ständerfuß (2) am Stabilisator des Ständers (4) mittels der Elemente zur Montage, wie es auf der Abbildung Nr. 1 dargestellt ist.



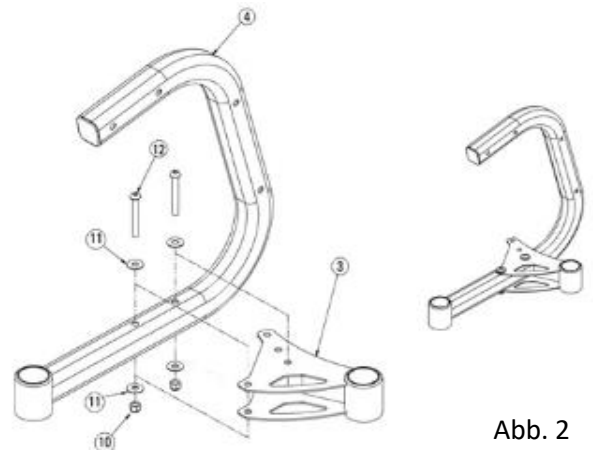
Vorsicht! Ziehen Sie die Schrauben nicht fest an.

Schritt 2.

Teile: Stabilisator des Ständers (4), hinterer Ständerfuß rechts (3), Schrauben 2 Stk. (12), Unterlegscheiben 4 Stk. (11), Muttern 2 Stk. (10)

Werkzeuge: Innensechskant 7/32''

Befestigen Sie den linken, hinteren Ständerfuß (3) am Stabilisator des Ständers (4) mittels der Elemente zur Montage, wie es auf der Abbildung Nr. 2 dargestellt ist.



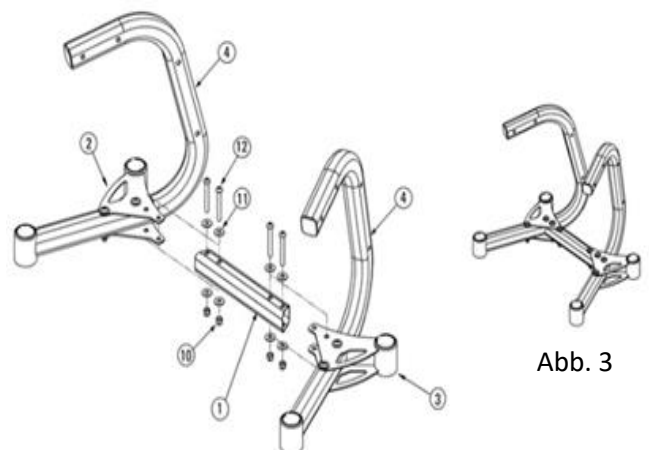
Vorsicht! Ziehen Sie die Schrauben nicht fest an.

Schritt 3.

Teile: Untere Querstrebe (1), Ständerfuß links – Schritt 1., Ständerfuß rechts – Schritt 2., Schrauben 4 Stk. (12), Unterlegscheiben 8 Stk. (11), Muttern 4 Stk. (10).

Werkzeuge: Innensechskant 7/32''

Verbinden Sie die untere Querstrebe (1) mit dem rechten, hinteren Ständerfuß (2) und dem linken, hinteren Ständerfuß (3) mittels der Elemente zur Montage, wie es auf der Abbildung Nr. 3 dargestellt ist. Vergewissern Sie sich, dass das engere Ende der Querstrebe (1) nah an dem Stabilisator des Ständers (4) ist.



Vorsicht! Ziehen Sie die Schrauben nicht fest an.

Schritt 4.

Teile: Basis des Ständers, Handtuchhalter (7), Schraube 1" 4 Stk. (15), Unterlegscheiben 4 Stk. (11), Muttern 4 Stk. (10).

Werkzeuge: Innensechskant 7/32", Steckschlüssel 9/16" oder verstellbarer Schraubenschlüssel

1. Montieren Sie den Handtuchhalter (7) an der linken (5) und rechten Hantelablage (5) mittels der Elemente zur Montage, wie es auf der Abbildung Nr. 4 dargestellt ist. Ziehen Sie die Schrauben so an, damit sie sich nicht selbst lösen.

Vergewissern Sie sich, dass alle Schrauben richtig angezogen sind.

Ziehen Sie Elemente aus dem Schritt 1., 2. und 3. aus Sicherheitsgründen fest an.

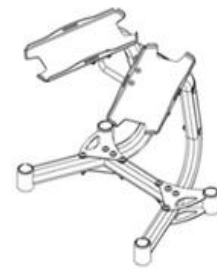
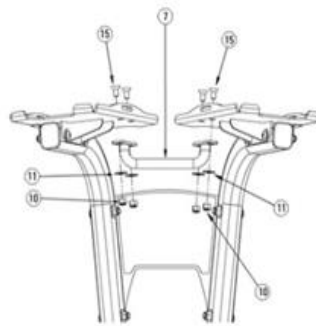


Abb. 4

Schritt 5.

Teile: Basis des Ständers - Schritt 4., Hantelablage links (5), Schraube 2,75" 2 Stk. (13), Unterlegscheiben 4 Stk. (11), Muttern 2 Stk. (10)

Werkzeuge: Innensechskant 7/32", Steckschlüssel 9/16" oder verstellbarer Schraubenschlüssel

Befestigen Sie richtig die linke Hantelablage (5) am Stabilisator des Ständers (4) mittels der Elemente zur Montage, wie es auf der Abbildung Nr. 5 dargestellt ist.

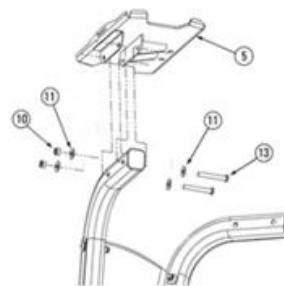


Abb. 5

Wichtig! Achten Sie darauf, dass die Schraubenlöcher im Ständer zur Mitte des Ständers gerichtet sind.

Schritt 6.

Teile: Basis des Ständers – Schritt Nr. 5, Hantelablage rechts (6), Schraube 2,75" 2 Stk. (13), Unterlegscheiben 4 Stk. (11), Muttern 2 Stk. (10)

Werkzeuge: Innensechskant 7/32" oder verstellbarer Schraubenschlüssel

Befestigen Sie richtig die rechte Hantelablage (6) am Stabilisator des Ständers (4) mittels der Elemente zur Montage, wie es auf der Abbildung Nr. 6 dargestellt ist.

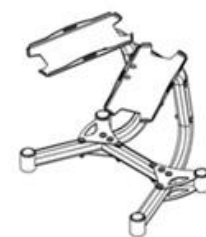
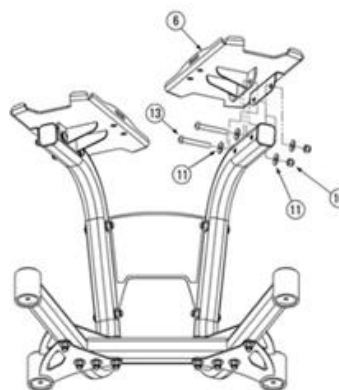


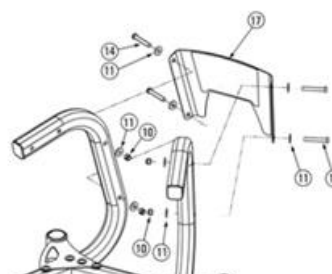
Abb. 6

Wichtig! Achten Sie darauf, dass die Schraubenlöcher im Ständer zur Mitte des Ständers gerichtet sind.

Schritt 7.

Teile: Ständerfüße und Querstrebe – Schritt 3., Platte (17), Schrauben 2,5" 4 Stk. (14), Unterlegscheiben 8 Stk. (11), Muttern 4 Stk. (10).

Werkzeuge: Innensechskant 7/32", Steckschlüssel 9/16" oder verstellbarer Schraubenschlüssel



1. Befestigen Sie die Platte (17) am Stabilisator des Ständers (4) mittels der Elemente zur Montage, wie es auf der Abbildung Nr. 7 dargestellt ist.

Schritt 8.

Teile: Basis des Ständers – Schritt 7., Justierfüße (8) oder -rollen, untere Haltegurte (9)

Befestigen Sie die Justierfüße (8) oder -rollen (16) sowohl an dem linken, hinteren Ständerfuß und an dem rechten, hinteren Ständerfuß (3) und Stabilisator des Ständers (4), wie auf der Abbildung Nr. 8 dargestellt ist.

Befestigen Sie die untere Haltegurte (9) an der linken (5) und rechten Hantelablage (6), wie auf der Abbildung Nr. 8 dargestellt ist.



Abb. 7

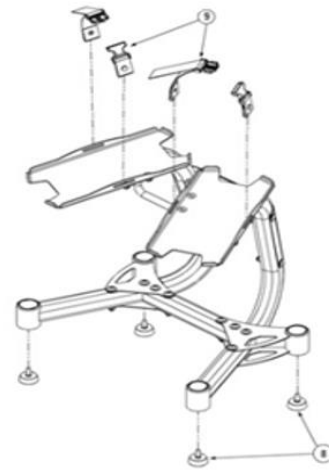


Abb. 8